

Дуња Д. Андрић*
Сања Д. Кипроски**

НЕРЕАЛИЗОВАНИ ПРОЈЕКАТ РОБНЕ КУЋЕ „МИТИЋ” НА СЛАВИЈИ (1940)

САЖЕТАК: Тежишни предмет истраживања ове студије је нереализовани пројекат Митићевог робног магазина, који су осмислили двојица архитеката – Филип Шефер и Миладин Прљевић. Предвиђен на врло прометној тачки центра града, на Славији, требало је да буде својеврсни визуелни репер модерне метрополе и да симболички означи почетак Улице краља Милана, концепцијски заокружен објектом Палате „Албанија”, на супротном крају. У раду се, према томе, као доминантна фокусна тачка намеће анализа архитектонског решења, уз морфолошко-стилска одређења, волуметријске потенцијале, откривање узора, те експликовање његовог значаја и позиције у урбанистичким процесима престонице тумаченог периода и креирању препознатљиве појавности града. Као репрезент свога времена и социјално-културних еволутивних померања, Митићев магазин сведочи о потребама за обликовањем нових савремених простора, применом инвентивних идеја, материјала и конструкција.

КЉУЧНЕ РЕЧИ: Митићев магазин, Славија, робна кућа, Филип Шефер, Миладин Прљевић, Влада Митић.

Увод

На једној од најпрометнијих локација урбаног ткива Београда, на пространој парцели на Славији, тридесетих година XX века велетрговац Влада Митић планирао је амбициозан пројекат изградње највећег робног магазина Краљевине Југославије. Својим висинским и волуметријским особинама требало је да надмаши дотадашњи изграђени фонд и постане препознатљиви визуелни топос престонице. Замишљен уз примену иновативних решења и савремених достигнућа у домену градитељства

* Докторанткиња, Универзитет у Београду, Филозофски факултет; стипендиста Министарства науке, технолошког развоја и иновација; dunjabibi@hotmail.com

** Докторанткиња, Универзитет у Београду, Филозофски факултет; истраживач-приправник на Одељењу за историју уметности; sa.kiproski@gmail.com

и ентеријерског уређења, преузетих из великих центара Средње и Западне Европе, Митићев магацин је аспирирао да понесе епитет прве модерне робне куће на домаћем простору (МАРКОВИЋ 1992: 47). Услед несумњивог значаја који је овај пројекат имао у урбанистичко-архитектонском али и социјално-културном оквиру, пажњу историографа је привукао још осамдесетих година XX века (МАНЕВИЋ 1981: 43), што је интензивано у наредним деценијама (МИЛОВАНОВИЋ 1995: 24; КРУНИЋ 1998: 143; ВОГУНОВИЋ 2005: 373–374; МАНЕВИЋ 2008: 333; МАРКОВИЋ 2019: 345; МИШИЋ 2022: 190–191). Ипак, приликом тематизације претежно се радило о парцијалном приступу, чиме је његова монографска анализа изостала, те је циљ ове студије управо да целовито и свеобухватно истражи и расветли различите аспекте нереализованог пројекта Митићевог робног магацина на Славији.

Временски опсег идеје о изградњи магацина Владе Митића поклапа се са периодом поновног развоја Београда, који је непосредно пре тога постао престоница знатно увећане, мултиетничке државе, Краљевине Срба, Хрвата и Словенаца. Наиме, континуитет предратног позитивног кретања експромптно је прекинут разарајућим дејством Првог светског рата. Становништво је десетковано, привреда уништена, док је и значајан део грађевинског фонда девестиран. Ипак, окончање рата 1918. године и истовремено проглашење уједињења донели су Београду велике изазове, али и могућности. Чињеница да је био средиште централизоване државе пружила му је потенцијал за рапидним културним, економским и привредним напретком. Знатан прилив становништва из унутрашњости такође је вишеструко допринео његовој трансформацији (ТАСИЋ и др. 1995: 349–354). Након иницијалне консолидације, Београд је постао језгро социјалних, културних и политичких дешавања, трговински и привредни центар. Градски живот се формирао, развијао и функционисао у потпуности према доминантним европским моделима, уочљивим у готово свим његовим структурама и сегментима.

У међуратном периоду, у Београду је живео и радио и успешан трговац Влада Митић, који је веома вешто препознао потребе градског становништва за новим садржајима, а затим их и задовољио имплементиравши савремене европске идеје и продукте у домаћу средину. Рођен је у Нишу 1884. године, а по стеченом основном образовању посветио се изучавању јорганџијско-ћурчијског заната и у родном граду отворио је трговинску радњу. Послове је обављао са својим братом Митом, са којим је најпре увозио памук из Солуна. Међутим, након завршетка рата, прешли су у Београд и основали фирму „Влада Митић и брат”.¹ Захваљујући изузетним предузетничким способностима, проширили су делатност и у овој фирми пружили Београђанима најшири асортиман разнородних производа из Европе. Пошто им је постао неопходан већи простор, Влада Митић је закупио зграду у Кнез Михаиловој улици број 41, чиме је престоница добила једну од првих робних кућа.² Међутим, његове амбиције

¹ Мануфактурно-галантеријска радња „Влада Митић и брат” протоколирана је код Трговачког суда у Београду 12. јануара 1921. године (КОСТИЋ 1994: 186).

² Објекат у Кнез Михаиловој улици број 41 дело је реномираног архитекте Константина Јовановића, који је пројекат израдио још 1900. године за трговца Димитрија Живадиновића. Зграда је, међутим,

су ишле још даље. Следећи и архитектонско и просторно европске модернизацијске тенденције, имао је замислио да на прометној локацији подигне велелепну зграду велике висине, која би постала највећа и најмодернија робна кућа у Краљевини. Средином тридесетих година коначно се и појавила могућност реализације Митићевих аспирација.

Развој типологије робних кућа је феномен који се може пратити од средине XIX века и који је начелно у релацији и интеракцији са еволуцијом модерног друштва и његовим модалитетима (FERRY 1960; PEVSNER 1976: 257–272; LANCASTER, LANCASTER 1995). Индустијске револуције, фреквентнија и динамичнија размена информација и добара, бројна бурна дешавања, укључујући јачање и експанзију буржоазије и рапидан раст градова, свеукупно су се рефлектовали и на промену социјалних конструката и трансформацију начина живљења. У једној таквој специфичној микроклими, у контексту обезбеђивања и достизања жељене комфорности свакодневног живота, долази и до извесних померања и микрореволуција у сфери трговине, и то, готово симултано, у различитим државама, укључујући Француску, Сједињене Америчке Државе и Енглеску (MILLER 1981: 30).

Идеја интеграције широке понуде најразличитијих продуката, првенствено масовне производње, на једном месту оваплоћена је у концепту робних магацина и робних кућа. Садржински, али и семиотички, они су у потпуности представљали елемент модерности, и имали су важну улогу у друштвеним, културним и урбанистичко-архитектонским процесима (WHITAKER 2011: 11–59). Нови простори за лаку и угодну куповину задобили су препознатљиву физиономију модерних, вишеетажних архитектонских решења, на којима су примењивани најсавременији материјали и техничко-конструктивни изуми, утичући тиме неминовно и на развој градитељства. Изузетно популарни међу становништвом, ови објекти су због приступачности подизани на важним саобраћајним раскрсницама, али су и густим протоком људи придонели и формирању нових градских пунктова. Пионирски модел париског Бон маршеа (Bon Marché) додатно је усложњаван америчким продајним методама и архитектуром облакодера, све до коначне стандардизације на глобалном нивоу.

Први пример поменуте типологије у Краљевини Србији, који је локалном становништву обезбедио угођај модерног концепта куповине, јесте Робни магацин подигнут у Улици краља Петра 1907. године, према пројекту Виктора Азријела. Конципиран према постулатима тада актуелне сецесије, уз примену иновација из домена технологије и материјала, са јединственим продајним простором на више етажа, овај објекат је умногоме трансформисао културу дућана и допринео европеизацији Београда (ЂУРИЋ-ЗАМОЛО 2009: 18–19; ИБРАЈТЕР ГАЗИБАРА 2011: 4–5; ЈЕВТОВИЋ 2019: 356–357; БАНКОВИЋ, СИКОШЕК 2023: 86). Његова изградња убрзо је подстакла и подизање већег

изграђена 12 година касније, и имала је комбиновану, стамбено-пословну намену. Према стилским одликама припада академизму, док су елементи сецесије додати накнадно, у време изградње, и нису планирани првобитним пројектом. Влада Митић је зграду закупио од трговца Јевте М. Павловића. Био је њен власник у периоду од 1919. до 1941. године.

броја нових робних кућа, првенствено у зони поменуте улице и Кнез Михаилове улице, као главних трговачких чворишта, а касније су следиле потезе и правце ширења града.

Како је већ напоменуто, и локација прве робне куће Владе Митића била је управо Кнез Михаилова улица. Због све веће количине робе за продају и излагање, уз реципрочни раст потражње, код власника се уобличио визија о неупоредиво већем и савременијем објекту, који би постао препознатљив репрезент фирме али и упечатљив чинилац изграђене силуете Београда. Већ средином тридесетих година XX века, Митић је радио на осмишљавању планова, али и интензивно трагао за одговарајућим плацем на којем би материјализовао своју замисао. Ускоро му се указала прилика да откупи парцелу на Славији, на углу улица Краља Милана и Хартвигове (данашња Београдска улица), на којој се налазио низ кафана, укључујући и чувено место састајања, кафану „Рудничанин” (BOGUNOVIĆ 2005: 371).

Из дневне штампе сазнајемо да је у мају 1940. године започето рушење поменутих објеката, те рашчишћавање и припремање терена за изградњу монументалне Митићеве палате (АНОНИМ 5. 5. 1940: 15; 28. 5. 1940: 5). Иницијални радови и копање темеља трајали су током наведене а и наредне године јер је плац био веома простран (АНОНИМ 28. 5. 1940: 15; 11. 11. 1940: 12; 24. 2. 1941: 13). Услед изузетне висине објекта, који је требало да буде изведен применом армиранобетонске скелетне конструкције, као и састава терена, било је неопходно вештачко фундаирање на бетонским шиповима, који би испод Улице краља Милана достигли 7 метара дубине, а испод Хартвигове улице достигли дубину од 11 метара (АНОНИМ 10. 11. 1940: 7; 11. 11. 1940: 12). Конструктор је био Ђорђе Лазаревић, инжењер који је са архитектом Прљевићем сарађивао и током рада на изградњи Палате „Албанија” (МАНЕВИЋ 1981: 43; МАНЕВИЋ 2008: 333). Процењена вредност објекта била је 16 милиона 800 хиљада динара.³ Ову грандиозну замисао је, нажалост, осујетило избијање Другог светског рата (КРУНИЋ 1998: 143). Сви послови око изградње морали су бити обустављени и одгођени до завршетка ратног сукоба. Када је рат окончан, и када је уведен другачији политички систем у земљи, трговац Влада Митић је одлуком власти осуђен на губитак националне части и принудни рад, због наводне сарадње са непријатељем.⁴ Целокупан иметак му је конфискован, чиме је и плац на Славији проглашен државном имовином. Било какав даљи покушај реализације идеје о подизању најмодерније робне куће и највише зграде у Београду био је онемогућен. Дотична локација, напуштена, остала је колоквијално позната као Митићева рупа, упркос знатном броју урбанистичких пројеката који су до данашњег дана за њу планирани и разрађивани.

³ Сума од 16 милиона 800 хиљада динара представљала је процењену вредност објекта са инсталацијама за електрично осветљење, али без канализације (Заоставштина архитекте Миладина Прљевића). Пре Другог светског рата фирма Владе Митића је приложила у Народној банци 20 милиона динара намењених за зидање робног магацина на Славији (КОСТИЋ 1994: 186).

⁴ Током рата, немачка војска је конфисковала камионе Митићеве фирме како би их користила за сопствене потребе. С обзиром на то да је на њима остао истакнут назив фирме, власти су потом оптужиле Владу Митића за сарадњу и помогање непријатељу.

Бирање Славије као жељене локације за изградњу у потпуности је следило образац смештања робних кућа на саобраћајним раскрсницама (МАРКОВИЋ 2019: 345). Сквер Славија поседује изузетан значај у урбаном ткиву и функционисању Београда, те пружа незанемарљив потенцијал. Као место сливања великог броја улица, и тиме једно од главних саобраћајних чворишта, репрезентује топоним нарочите активности и промета становништва, врло погодног за подизање предметне типологије објеката.⁵ У време планирања робног магацина, овај сегмент градске територије био је у тек започетом развоју, још увек нерегулисан и недефинисан у потпуности, доста проблематичан за формулисање и урбанистичко решавање. Митићев магацин је требало симболично да означи почетак будуће изградње Славије, да обезбеди жижну тачку, као и да трасира њен даљи урбанистичко-архитектонски еволутивни ток (АНОНИМ 11. 11. 1940: 12).

Конципирању и осмишљавању робне куће на Славији, Влада Митић је студиозно приступио. Избор стила, конструкција и материјала, функционалност, осмишљавање простора, чак и најситнији детаљи ентеријера, брижљиво су промишљени и анализирани, како би следили прогресивне европске и светске тенденције, не занемарујући при томе локалне детерминанте и потребе. Природа Митићевог посла била је таква да је изискивала честа путовања у иностранство, па је имао прилику да прати актуелна културно-уметничка пулсирања, и да посети неке од најзначајнијих робних магацина, који су и послужили као узор за обликовање београдског. У таквом наративу неопходно је посматрати и његову одлуку да се за израду предлога скица обрати управо немачком архитекти Шеферу.⁶

Филип Шефер (Philipp Schaefer, 1885–1952) у историји архитектуре упамћен је као један од градитеља који је у највећој мери утицао на језик и концепцију робних кућа у Немачкој. У општој идеји, инспириран америчком архитектуром облакодера, стремио је акцентовању вертикалних маса и структура, чиме је уносио одређена померања у уобличавању и интерпретирању дате типологије (РЕДДЕ 2008: 123). Неспорно је да је трговац Митић био упознат са Шеферовом компетентношћу када се определио за његово ангажовање на изради идејних скица за магацин на Славији, за који је имао претензију да буде најмодернији и највиши објекат Београда у датом тренутку. Сматрао је да ће му Шефер, као један од ауторитета, најадекватније помоћи да оствари своју замисао и још доминантније унесе прогресивне идеје на српску архитектонску сцену.

Након што је немачки архитекта завршио израду иницијалних идејних скица, унутрашње диспозиције простора и даљег програма, Влада Митић је расписао ужи,

⁵ О Славији вид.: S. Bogunović, *Arhitektonska enciklopedija Beograda XIX i XX veka. Arhitektura*, Beogradska knjiga 2005, 368–379; A. Ignjatović, O. Manojlović Pintar, „Preobražaj trga Slavija u Beogradu: istorija, sećanje i konstrukcija identiteta.” U: *Sećanje grada*, Beograd 2012, 120–154.

⁶ Архитекта Филип Шефер рођен је 1885. године у Офенбаху, где је изучио столарски занат и похађао курсеве техничке обуке. Сарађивао је у атељеу чувеног Јозефа Марије Олбриха у Дармштату. Током читаве своје каријере пројектовао је у духу немачког модернизма, остављајући за собом више десетина дела. Преминуо је у Есену 1952. године. Вид.: “Arbeiten von Architekt Philipp Schäfer, Hamburg.” *Moderne Bauformen* Jg. 22 (1923), 55–62.

позивни конкурс за решење фасадних платна и ентеријера (МИЛОВАНОВИЋ 1995: 14). Највећу пажњу је привукао конкурсни рад еминентног архитекте Миладина Прљевића, који је коначно и добио право извођења.⁷

У историји архитектуре упамћен као један од пројектаната тада највише зграде на Балкану – Палате „Албанија” (1939), Миладин Прљевић (1899–1973) својим богатим архитектонским опусом вишеструко је допринео идентитетском развоју Краљевине СХС/Југославије, као и послератне Социјалистичке Федеративне Републике Југославије. Рођен у Ужицу, а професионално формиран у Београду, по завршетку Техничког факултета Универзитета у Београду (1924) активно је партиципирао у развоју југословенске архитектонске сцене. У свом јединственом, модерничком изразу, често се приближавао уметничким концепцијама ар декоа и експресионизма. Његово награђено конкурсно решење за Митићеву робну кућу упечатљиво је корелирало и евоцирало појавност Палате „Албанија” као ауторовог *magnum opus*-а.

Митићева робна кућа – анализа пројекта

Према пројектима архитектонског тандема Прљевић–Шефер, Митићева робна кућа предвиђена је на врло значајној и прометној локацији трга Славије, као објекат неправилне основе који је требало да буде позициониран на углу улица Краља Милана и Хартвигове (данашња Београдска улица), док би једним крилом излазио и на Улицу краља Милутина. Парцела оивичена поменути улицама обухватала је површину од 2.251,50 м², док је планирани објекат требало да заузме површину од 2.190,50 м².⁸ Замишљена као шестоспратница са повученим поткровљем, зграда би поседовала и две подрумске етаже, док је зона на углу две улице, као резултат значаја локације, требало да буде решена монументално, декоративном кулом висине од још шест спратова.⁹ Бочна крила објекта са поткровљем требало је да достигну висину од 36 м, док би се репрезентативна кула на споју две улице издизала за још 23 м, до укупне висине од 59 м. С обзиром на то да би кула била завршена светлосним стубом високим 12 м, укупна висина објекта тиме би достигла 71 метар, чиме би ова робна кућа, као највиши београдски објекат, али и највиши објекат на Балкану, постала визуелни топос престонице и препознатљиви градски оријентир.

Услед тежње за формирањем што оптималније функционалности објекта, планиран је већи број улаза у робну кућу. Главни, репрезентативни улаз у објекат,

⁷ Према аутобиографији архитекте Прљевића, која се налази у Историјском архиву Београда. Ток овог конкурса још увек није темељитије осветљен у историографији, услед његовог затвореног карактера, те и недостатка грађе о њему.

⁸ Према пројектној документацији Митићеве робне куће, која се налази у Заоставштини архитекте Миладина Прљевића. Заоставштина је у поседу унуче архитекте Прљевића, Неде Тошић.

⁹ Кула има само два спрата, али је њихова висина готово једнака висини шестоспратног објекта. Може се претпоставити да је због тога у периодици истицано да ће зграда „поред приземља, имати шест спратова у свом ширем делу, а у свом предњем истакнутом делу равно 12 спратова” (АНОНИМ 11. 11. 1940: 12).

дефинисан у виду два пара двокрилних врата раздвојених излогом, пројектован је из Улице краља Милана. Преко овог пролаза директно би се приступало продаваоници, просторно најобухватнијем, централном делу објекта.¹⁰ Продаваоница је замишљена као пространа, монументална хала, отвореног типа, чији је попрличан распон омогућен применом стубова конструктивног карактера.

Бочно од улаза у продаваоницу, са десне стране, на пројекту је позициониран лифт који се протеже од горњег подрума до последњег спрата куле, док је са леве стране постављено покретно степениште, својеврсна иновација у том периоду, које води на више спратове објекта, све до петог спрата. Наспрам централног улаза у објекат уцртано је главно, монументално степениште, на подесту одвојено у два засебна крака, која даље воде на први спрат. Степениште, које је планирано да се протеже од доњег подрума све до поткровља, фланкирају по два лифта, која воде до зоне поткровља. Дуж монументалног степенишног тракта позиционирани су прозорски отвори који би допринели одговарајућој инсолацији, али и репрезентативности ове зоне.

На крилу из Улице краља Милана замишљен је и улаз у пасаж правоугаоне основе, из кога би се продаваоници могло приступити кроз два пролаза. Са бочних страна пасажа креирани су локали, а услед формирања бројних излога дуж фасадног платна, и он је задобио функцију изложбеног прилаза. Предвиђен је и улаз из Хартвигове улице, дефинисан кроз три пара двокрилних врата.

Крило ка Улици краља Милутина осмишљено је као сегмент претежно намењен службеницима робног магацина. Услед прометности трга Славије, у овом тракту је планиран и посебан улаз за аутомобиле, одакле би се приступало отвореном простору са покретном плочом (скретница), која је требало аутоматски да окреће возила према пројектованом излазу из објекта. Може се претпоставити да је овај простор био предвиђен за пријем робе, јер би се, према дизајну, из простора скретнице прилазило магацинским просторијама, а бочно од скретнице би били позиционирани и теретни лифтови којима би роба била преношена у подрумску зону магацина. Бочно од пролаза за аутомобиле планиран је и улаз за запослене у робној кући.

Испод партерне зоне одређене су две подрумске етаже, у којима би биле смештене магацинске и техничке просторије. Доњи подрум би заузимао мању површину основе објекта, развијен око поменутог главног степеништа у приземној зони, док је горњи подрум пројектован дуж целе основе објекта. Из горњег подрума планиран је приступ дворишту мање површине, које би било лоцирано на нивоу између подрума и приземља. Подрумске зоне истовремено је требало да представљају највеће и најмодерније уређено склониште за напад из ваздуха (АНОНИМ 10. 11. 1940: 7; 11. 11. 1940: 12).

Према пројекту, зоне од првог до петог спрата карактерише потпуно иста просторна структура, врло слична приземној зони, али их од ње издваја постојање светларника правоугаоне основе, површине 220 м², позиционираног у централној зони

¹⁰ Продаваоница је обухватала површински највећи део основе објекта и простирала се до крила окренутог Улици краља Милутина.



Сл. 1. Основа II–V спрата Робне куће „Митић” (Заоставштина архитекте Миладина Прљевића)

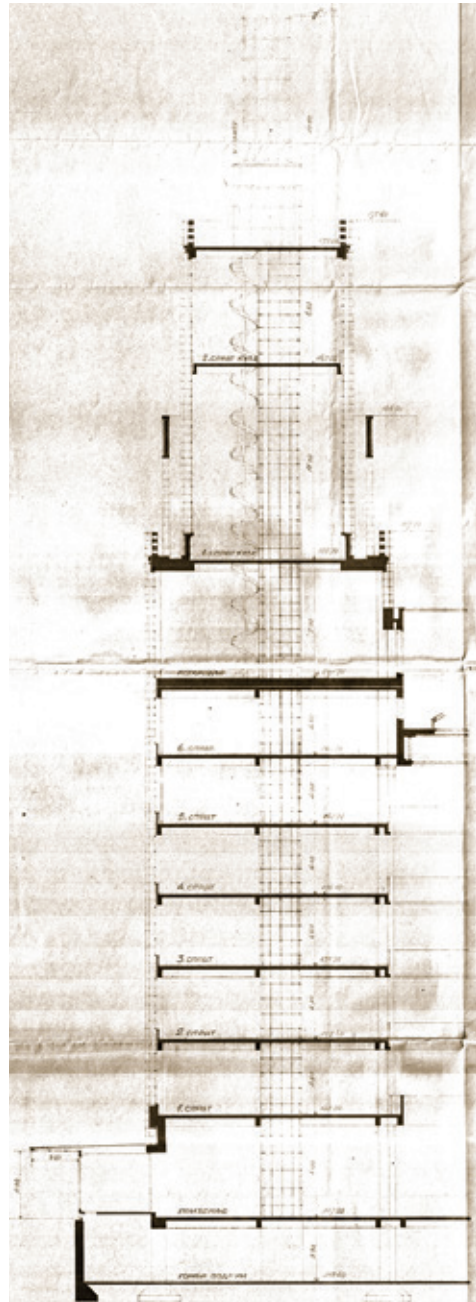


Сл. 2. Основа шестог спрата Робне куће „Митић”
(Заоставштина архитекте Миладина Прљевића)

продаваонице (сл. 1). Са примарном функцијом обезбеђивања веће количине дневне светлости унутар објекта, светларник је истовремено требало да допринеси унутрашњој подели централне зоне, те тиме и да изгради функционалан простор за излагање и продају робе. Десет монументалних стубова, висине 26,5 м, уоквиривало би и подржавало светларник, завршен у зони шестог спрата стакленим кровом рашчлањеним на хоризонталне целине. Услед усложњавања архитектонске композиције светларник се није увек сматрао одговарајућим избором приликом решавања основе, али је на конкретном примеру он био одговарајуће решење. Као неизоставан део просторно обухватних архитектонских композиција, значајно би допринео индиректном осветљавању доњих зона објекта, као и формирању веће функционалности основе објекта трговинске намене.

Шести спрат је осмишљен као административна и пословна секција Робне куће „Митић” (сл. 2). С обзиром на то да је Влада Митић још 1926. године први у Краљевини СХС увео кредитни систем (Костић 1994: 186), планирано је да у Робној кући једна етажа буде посвећена томе, те би овде биле позиционирани просторије за отварање кредита, кредитно одељење, правно одељење, одељење за отплату и враћање меница, бројне канцеларије за шефове, као и друге просторије сличне намене. Репрезентативну позицију на углу добила је пространа сала за седнице. У овом делу објекта планиране су и просторије за техничког шефа и дактилографа, као и лифт који би од горњег подрума водио до врха куле. У тракту оријентисаном ка Улици краља Милутина посебно би се истицао просторно обухватни бифе, са помоћним просторијама.

Поткровље је пројектовано да омогући смештај магацинских и пратећих помоћних



Сл. 3. Пресек кроз кулу Робне куће „Митић” (Заоставштина архитекте Миладина Прљевића)

просторија, док је атрактивна позиција на углу предодређена за пространи бифе. Уз поменути лифт је пројектовано и спирално степениште, које би се уздизало од поткровља до врха куле, те обезбедило адекватну вертикалну комуникацију у највишим зонама (сл. 3). У зони поткровља пројектанти су предвидели и две правоугаоне терасе, окренуте према улицама Краља Милана и Хартвиговој.

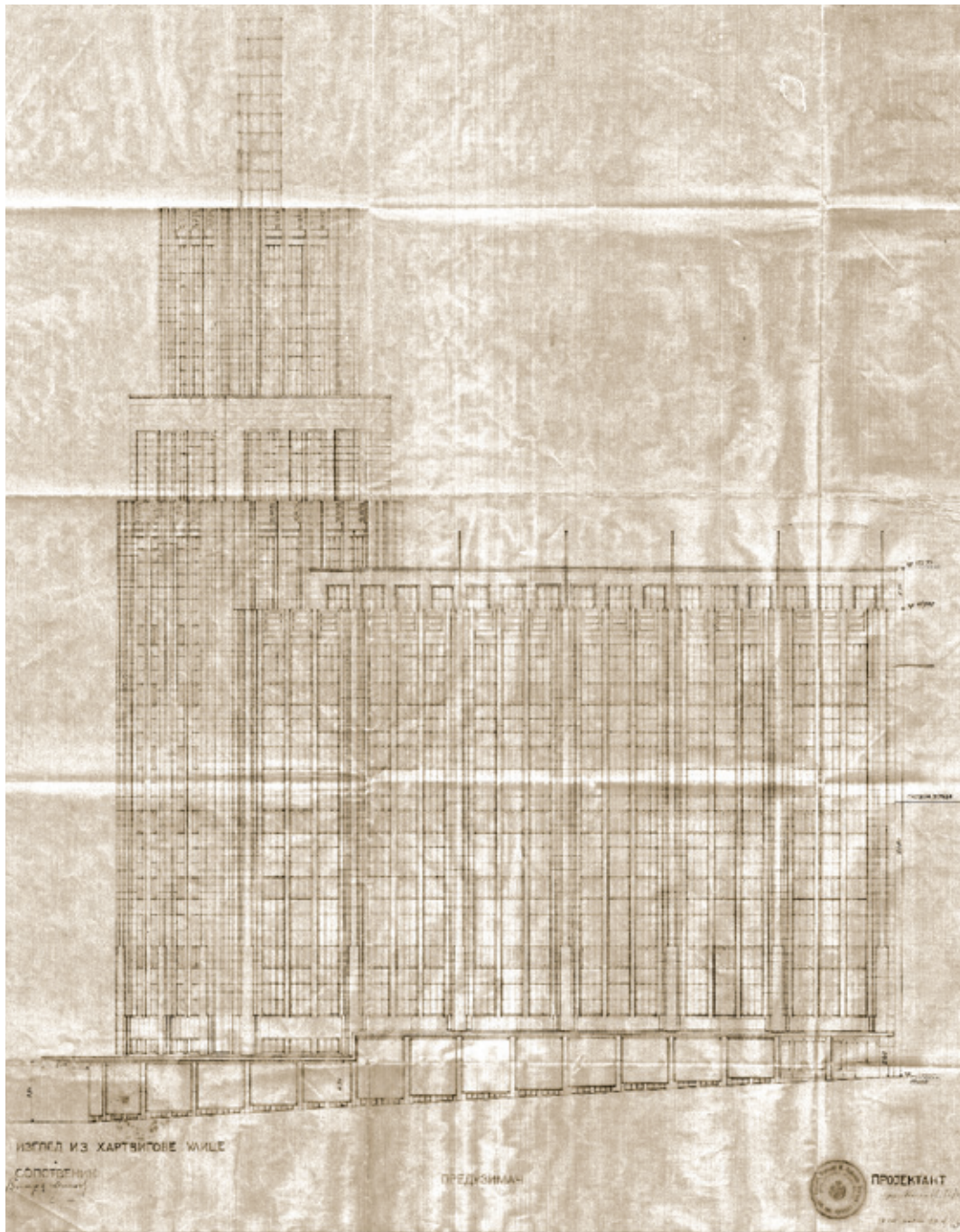
На споју две улице, изнад основног волумена објекта, планирана је импозантна двоспратна кула чија би примарна улога била посве репрезентативна, те је на њеном врху предвиђена и галерија која је требало да обухвати визуре ка читавом Београду (Аноним 5. 5. 1940: 5; 11. 11. 1940: 12). Над кулом је дизајниран стаклени светлосни стуб, висине 12 м, као јединствени амблем и вертикална фокална тачка читаве композиције.

Када је реч о основи Робне куће „Митић”, може се закључити да је она конципирана са тенденцијом ка постизању највеће могуће функционалности објекта трговинске намене. Бројне, промишљено позициониране вертикалне комуникације вешто би повезивале све етаже, чиме би омогућиле потрошачима брзо и угодно задовољење свих потреба, док би постојање већег броја хоризонталних комуникација на сваком крилу објекта загарантовало брз приступ робној кући, искључивши могућност чекања у реду. Распоред одељења и репрезентативно обликоване витрине у којима би била излагана најразличитија роба требало је да обезбеде потпуну прегледност и практичност током куповине. Унутрашњост објекта требало је да буде обликована по угледу на савремене европске робне куће. Поред модерних лифтова, који би омогућили брзо кретање по згради, у овом објекту су, како је напоменуто, планиране и покретне степенице, које би по први пут биле примењене у београдској архитектури (Аноним 10. 11. 1940: 7). Велики број теретних лифтова, као и постојање патер-ностер дизалице за робу, допринели би брзом транспорту робе из магацинских простора до продајних зона, те и угоднијем раду запослених у робној кући, што сведочи о томе да се водило рачуна и о хуманизацији радних услова.

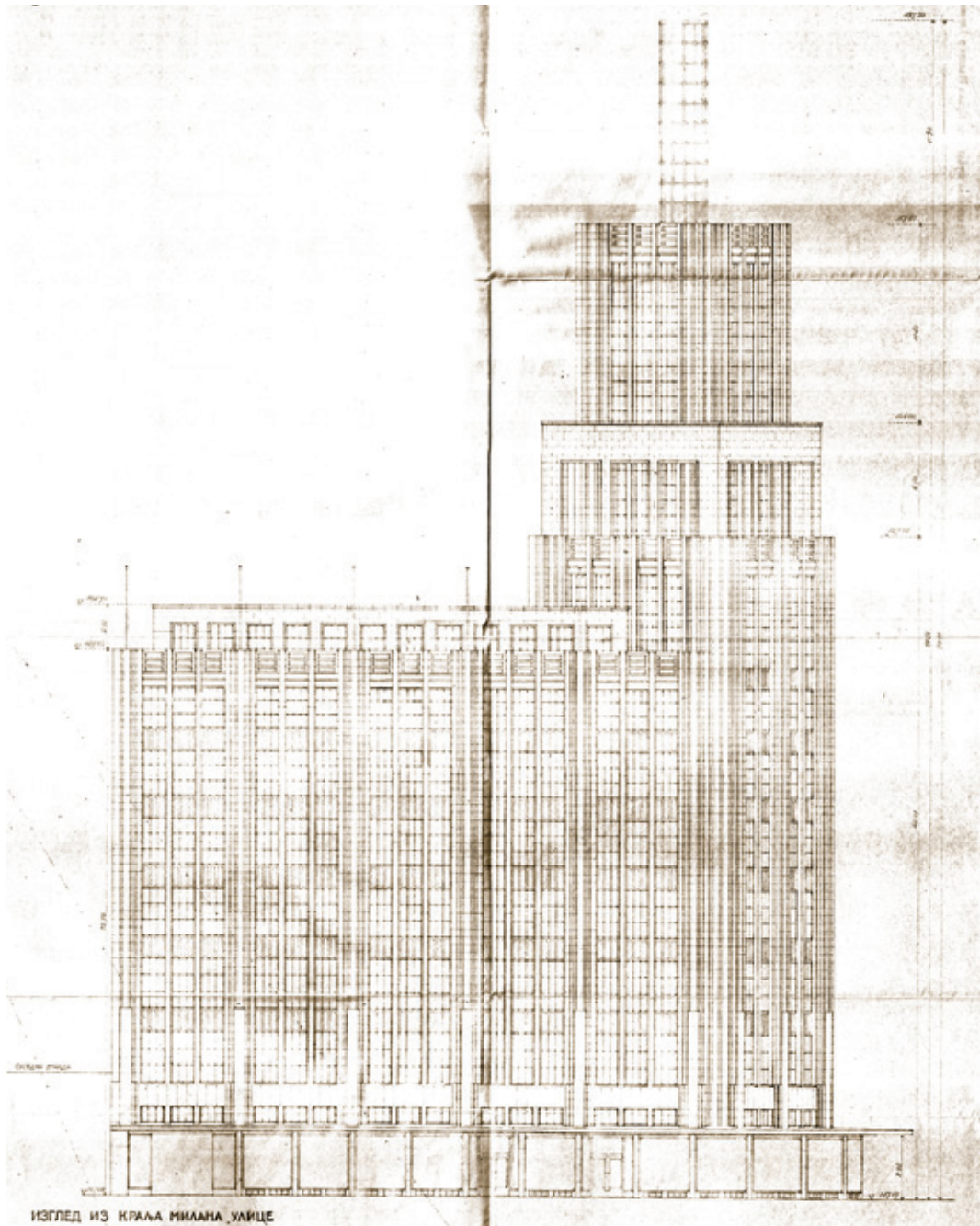
Репрезентативност и значај објекта били би јасно изражени и у спољашњем решењу фасадних равни, а посебно наглашени у монументалној тростепеној призматичној угаоној кули, о чему сведочи сачувана пројектна документација. Бочна шестоспратна крила са поткровљем требало је да задобију готово идентичан третман обраде као и монументална кула. Приземна зона објекта била би дефинисана постављањем великих правоугаоних стаклених површина тридесет два излога, који је планирано да буду осветљени по најновијим принципима, што би допринело општој величанствености објекта, „какав су поседовале велике робне куће у Америци” (Аноним 10. 11. 1940: 7). Приземна зона са излозима визуелно би била одвојена од виших етажа здања применом функционалне настрешнице дужине 3 м.

Вертикализам објекта, на плановима потенциран позиционирањем правоугаоних прозорских отвора у праволинијске појасеве, дуж бочних крила и дуж куле, требало је додатно да буде акцензован применом плитких, апстрахованих лезена, које би на визуелном нивоу објединиле све етаже, од зоне првог спрата до врха куле (сл. 4 и сл. 5). На бочним крилима лезене би се завршавале вертикалном екстензијом

НЕРЕАЛИЗОВАНИ ПРОЈЕКАТ РОБНЕ КУЋЕ „МИТИЋ” НА СЛАВИЈИ (1940)



Сл. 4. Фасада Робне куће „Митић” (поглед из Хартвигове улице) (Историјски архив Београда)



Сл. 5. Фасада Робне куће „Митић” (поглед из Улице краља Милана)
(Заоставштина архитекте Миладина Прљевића)

– носачима за заставу, симболом модерног архитектонског покрета. Прочишћена фасадна платна монументалног објекта планирано је да буду декорисана искључиво поменути витким лезенама, као и једноставним декоративним парапетима, позиционираним између прозорских отвора. Пројектовањем снажне настрешнице, која уноси хоризонталне акценте, и ненаметљивих хоризонталних кровних венаца бочних крила поткровља, уз скулптурално степеновање волумена објекта, аутори су тежили да унесу извесну динамику у фасадне површине.

Витка тростепена монументална кула требало је да буде завршена светлосним стубом и да достигне висину од 71 м, чиме би објекат, да је изграђен, постао највиша београдска зграда.¹¹ Витки светлосни стуб кружне основе, висине 12 м, претендовао је да постане главни градски оријентир, видљив из готово сваког дела града. Упркос постојању грађевинског закона који је ограничавао висину објеката на четири спрата, спорадична одступања била су дозвољена управо код грађевина чији су монументални и естетски карактер били дефинисани висином која је превазилазила поменуте норме („Грађевински закон” 1931: 921).

Мада би визуелни идентитет објекта примарно почивао на снажном вертикализму и доминантном положају куле, бочна крила су на пројектима третирана као равноправни сегмент целине. Њихова наглашена вертикалност, као и хармонична уклопљеност са вишестепеним волуменом куле, доприносе конзистентном и складном визуелном изразу композиције која снажно стреми увис.

Стилска анализа пројекта Митићеве робне куће открива пресудан утицај модернизма, док се у примени одређених елемената препознаје реторика ар декоа и експресионизма. Модернистички речник првенствено се огледа у безорнаменталности и прочишћености зидних платна, слободној основи, формираној применом армиранобетонске скелетне конструкције, имплементацији кровних тераса, као и потенцираном вертикализму силуете објекта. Складним степеновањем маса објекта, обликованим кроз хармонично уклопљена бочна крила са монументалним, геометризованим волуменом куле, који се постепено сужава ка стакленом стубу, развијан је декоративистички ефекат, близак вокабулару ар декоа. Примена плитких лезена на фасадним платнима ове робне куће значајно би допринела формирању игре светлости и сенки у спољашњој структури објекта, што би интензивирало декоративни и скулптурални ефекат фасадних равни. Не може се занемарити ни општа експресивност комплетне композиције, посебно артикулисане у вертикалним формама импозантне куле.

Компаративном анализом Митићевог магазина могу се пронаћи аналогije са бројним примерима исте типологије у Европи. Као директно упориште намеће се Робна кућа „Карштат” (Karstadt) на Херманплацу у Берлину, изграђена између 1927. и 1929. године, захваљујући управо Филипу Шеферу, кога је ангажовао и Влада Митић

¹¹ Са висином од 53 м, у том периоду је у Београду позицију највишег објекта заузела Палата „Албанија” (1939), коју је такође пројектовао архитекта Миладин Прљевић у сарадњи са инжењером Ђорђеом Лазаревићем (ЦЕРАНИЋ 2005: 147–162).

за потребе сопственог магазина. Берлински „Карштат” била је највећа и најмодернија робна кућа у Европи, и засигурно парадигматичан модел за потоње сродне објекте. Садржала је све компоненте модерности и функционалности: велике застакљене панеле, покретне степенице и лифтове за лакшу вертикалну комуникацију, пространу кровну терасу за одмор, и као посебну иновацију – директну везу са метроом, чиме јој је обезбеђена погодна саобраћајна доступност. У стилском уобличавању преовладавале су карактеристике експресионизма, ар декоа, прогресивне америчке архитектуре, са локалним асоцијацијама на неоготику, док су поједини истраживачи препознали и надахнуће зигуратним формама асирских храмова (РЕДДЕ 2008: 123). Упркос израженој прогресивној ноти, поменута грађевина у поређењу са београдском робном кућом делује и помало конзервативно и уздржано у приступу и поступку грађења маса. Док су на „Карштату” доминирали подужни габарити, са две куле које су уносиле динамику, сучељавајући им се, Митићев магазин је знатно смелије стремио у висину и градацијски формирао вертикални акценат, који је преузео примат у хијерархији.

Пројекат за Робну кућу „Митић” носио је велике сличности и са Прљевићевим пројектом за Палату „Албанија” (1939), завршеном годину дана пре почетка радова на робној кући. Концепцијске сличности између ова два пројекта огледају се у репрезентативној кули, сличном степеновању маса објеката и снажном вертикализму њихових волумена (Мишић 2022: 190–191). Ипак, као резултат односа бочних крила и куле, степеновање маса на Палати „Албанија” изведено је доста умереније у односу на пројекат робне куће, у којем је услед изузетно високог и витког волумена куле вертикализам знатно снажније потенциран. Експресивни карактер Палате „Албанија”, изражен у снажној конкавној форми куле, много је јасније дефинисан у односу на пројекат за Робну кућу „Митић”.

Коначно, вешто осмишљена и конципирана диспозиција вертикалних волумена на углу Митићеве робне куће, осигурала би жељени формално-визуелни третман, чиме би, на шта је већ указано, целокупни микропростор добио својеврсни амблем, видљив и препознатљив на нивоу макропростора града. На тај начин би се, на асоцијативном нивоу, образовала структура и слика капије, која би симболично комплетирала потез Улице краља Милана, важног тока ширења и спајања Београда, на супротном крају, као рефлексија, завршеног управо Палатом „Албанија”.

Закључак

Пројекат Митићевог робног магазина, планираног на тргу Славија, представљао је веома амбициозан подухват, који је тежио да унесе многобројне инвенције у архитектуру Београда. Он је својеврстан сведок потребе за креирањем савремених простора прилагођених измењеном, модерном моделу живљења, испољеног чак и у домену куповно-продајних активности. Влада Митић, као успешан трговац, аспирирао је да у својим магазинима обезбеди Београђанима широк асортиман европских

производа, уз потпуну комфорност куповине, и да уз то својој фирми омогући објекте који ће својом појавношћу постати препознатљиви симболи просперитета и модерности. У највећој мери инспирисан немачким робним кућама, имао је идеју да на једној од најпрометнијих локација Београда изгради свој робни магазин, зграду великих размера и репрезентативног карактера, која је претендовала да постане најрепрезентативнији и највиши објекат међуратног Београда и симбол прогресивне трансформације престонице Краљевине Југославије у европску метрополу.

Да је реализована, грађевина би била визуелни топос Славије, али и шире градске територије, са непобитним потенцијалом да подстакне и трасира даљи урбани развој ове зоне. Стога, неминовно се намећу одређена питања о деловању које би објекат оваквих размера и висине имао на непосредну околину, као и његовог функционисања кроз време и евентуалне пренамене.

Једна од примарних дилема јесте урбанистичко-архитектонске природе, и тиче се могућности општег хармоничног уклапања и адекватног комуницирања изразитих монументалних волумена робне куће са затеченим грађевинским фондом. Предодређена директно на раскршћу улица, на изванредан начин би затворила читав блок, док би изразити вертикални акценат био сагледив искључиво из околних улица и са веће раздаљине.

Услед евидентно инвентивног карактера робне куће, остаје отворено и питање на који начин и у којој мери би Митићев магазин подстакао и убрзао развој престонице, не само у домену урбанистичких и архитектонских процеса већ и померања у области индустрије, технологије и привреде. У том контексту, намећу се и размишљања оријентисана ка потенцијалном дејству на популаризацију и еволуцију конкретне типологије у Југославији, као и рапиднијег продора сродних савремених утицаја на домаће тло. Коначно, не можемо а да се не запитамо какав би утицај могао имати овај објекат на развој архитектуре вишеспратница у српском градитељству.

ИЗВОРИ

Историјски архив Београда (ИАБ)
Заоставштина архитекте Миладина Прљевића

ЛИТЕРАТУРА

- Аноним. „Огласи.” *Време* (ANONIM. „Oglasi.” *Vreme*) 6. 4. 1940.
Аноним. „Подизање шестоспратне палате са кулом високом 60 метара на углу Краља Милана и Хартвигове улице.” *Време* (ANONIM. „Podizanje šestospratne palate sa kulom visokom 60 metara na uglu Kralja Milana i Hartvigove ulice.” *Vreme*) 5. 5. 1940: 5.

- АНОНИМ. „Копање земље.” *Време* (АНОНИМ. „Коранје земље.” *Време*) 28. 5. 1940: 15.
- АНОНИМ. „Подизање највеће приватне грађевине у Београду.” *Време* (АНОНИМ. „Podizanje najveće privatne građevine u Beogradu.” *Време*) 10. 11. 1940: 7.
- АНОНИМ. „Данас почиње да се на Славији зида највиша зграда престонице.” *Политика* (АНОНИМ. „Danas počinje da se na Slaviji zida najviša zgrada prestonice.” *Politika*) 11. 11. 1940: 12.
- АНОНИМ. „Копање земље.” *Време* (АНОНИМ. „Коранје земље.” *Време*) 24. 2. 1941: 13.
- БАНКОВИЋ, Ангелина, Мајда Сикошек. *Искорак ка модерности: сецесија у архитектури Београда*. Београд: Музеј града Београда (БАНКОВИЋ, Angelina, Majda Sikošek. *Iskorak ka modernosti: secesija u arhitekturi Beograda*. Beograd: Muzej grada Beograda), 2023.
- „Грађевински закон.” *Службене новине* („Грађевински закон.” *Službene novine*) 16. 6. 1931: 923.
- ЂУРИЋ-ЗАМОЛО, Дивна. *Грађитељи Београда: 1815–1914*. Београд: Музеј града Београда (ЂУРИЋ-ЗАМОЛО, Divna. *Graditelji Beograda: 1815–1914*. Beograd: Muzej grada Beograda), 2009.
- ИБРАЈТЕР ГАЗИБАРА, Бојана. *Робни магазин*. Београд: Завод за заштиту споменика културе града Београда (ИБРАЈТЕР GAZIBARA, Bojana. *Robni magazin*. Beograd: Zavod za zaštitu spomenika kulture grada Beograda), 2011.
- ЈЕВТОВИЋ, Александра. „Споменик културе као ресурс свакодневице на примеру Робног магазина у Београду.” *Култура* (ЈЕВТОВИЋ, Aleksandra. „Spomenik kulture kao resurs svakodnevice na primeru Robnog magazina u Beogradu.” *Kultura*) 164 (2019): 352–368.
- КОСТИЋ, Миливоје. *Успон Београда: пословни дани трговца, привредника и банкара у Београду XIX и XX века*. Београд: Библиотека града Београда – Историјски архив Београда – Завод за заштиту споменика културе града Београда (КОСТИЋ, Milivoje. *Uspom Beograda: poslovni dani trgovaca, privrednika i bankara u Beogradu XIX i XX veka*. Beograd: Biblioteka grada Beograda – Istorijski arhiv Beograda – Zavod za zaštitu spomenika kulture grada Beograda), 1994.
- МАНЕВИЋ, Зоран. *Лексикон неимара*. Београд: Грађевинска књига (МАНЕВИЋ, Zoran. *Leksikon neimara*. Beograd: Građevinska knjiga), 2008.
- МАРКОВИЋ, Иван. *Архитектура угаоних грађевина у Београду (1865–2010)*, докторска дисертација. Београд: Филозофски факултет Универзитета у Београду (МАРКОВИЋ, Ivan. *Arhitektura ugaonih građevina u Beogradu (1865–2010)*, doktorska disertacija. Beograd: Filozofski fakultet Univerziteta u Beogradu), 2019.
- МИЛОВАНОВИЋ, Милан. „Неимари Врачара. Миладин Прљевић.” *Врачарски гласник* (МИЛОВАНОВИЋ, Milan. „Neimari Vračara. Miladin Prljević.” *Vračarski glasnik*) 11 (1995): 23–24.
- МИШИЋ, Биљана. *Средња Европа и Београд: архитектонски утицаји 1919–1941*. Београд: Завод за заштиту споменика културе града Београда (МИШИЋ, Biljana. *Srednja Evropa i Beograd: arhitektonski uticaji 1919–1941*. Beograd: Zavod za zaštitu spomenika kulture grada Beograda), 2022.
- ЦЕРАНИЋ, Милица. „Историја и архитектура палате ’Албанија’ у Београду.” *Наслеђе* (ЦЕРАНИЋ, Milica. „Istorija i arhitektura palate 'Albanija' u Beogradu.” *Nasleđe*) VI (2005): 147–162.
- “Arbeiten von Architekt Philipp Schäfer, Hamburg.” *Moderne Bauformen* Jg. 22 (1923): 55–62.
- БОГУНОВИЋ, Слободан. *Архитектонска енциклопедија Београда XIX и XX века*. Београд: Београдска књига, 2005.
- FERRY, John William. *A History of the Department Store*. New York: Macmillan, 1960.
- КРУНИЋ, Јован. *Београд имајући бити*. Београд: Savez arhitekata Srbije, 1998.

- LANCASTER, Bill, William Lancaster. *The Department Store: A Social History*. Leicester: Leicester University Press, 1995.
- MANEVIĆ, Zoran. „Naši neimari – Miladin Prljević.” *Izgradnja* 7 (1981): 39–44.
- MARKOVIĆ, Predrag. *Beograd i Evropa 1918–1941*. Beograd: Savremena administracija, 1992.
- MILLER, Michael. *The Bon Marché: Bourgeois Culture and the Department Store, 1869–1920*. New Jersey: Princeton University Press, 1981.
- PEDDE, Brigitte. “Reception of Mesopotamian Architecture in Germany and Austria in the 20th century.” In: *Proceedings of the 6th International Congress of the Archaeology of the Ancient Near East*. Paolo Matthiae, Frances Pinnock, Lorenzo Nigro and Nicolo Marchetti (eds.). Wiesbaden: Harrassowitz Verlag, 2010.
- PEVSNER, Nikolaus. *A history of building types*. London: Thames and Hudson, 1976.
- WHITAKER, Jan. *The World of Department Stores*. New York: Vendome Press, 2011.

Dunja D. Andrić

Sanja D. Kiproski

UNREALIZED PROJECT OF THE “MITIĆ” DEPARTMENT STORE
IN SLAVIJA SQUARE (1940)

Summary

The main subject of research of this study is the unrealized project of Mitić’s commodity store, which was designed by two architects – Philipp Schaefer and Miladin Prljević. Planned to be built in Slavija Square, a very busy area of the city centre, it was supposed to be a kind of visual benchmark of the modern metropolis and to symbolically mark the beginning of Kralja Milana Street, thus making a conceptual whole with the Palace Albanija at the end of the street. Therefore, the analysis of the architectural solution is imposed as a dominant focal point of the paper, along with morphological and stylistic determinations, volumetric potentials, the detection of models, as well as the explanation of its importance and position in the urban processes of the capital of the given period and the creation of a recognizable appearance of the city. As a representative of its time and sociocultural evolutionary shifts, Mitić’s store testifies to the need to shape new contemporary spaces, using inventive ideas, materials, and constructions.

Keywords: Mitić’s store, Slavija Square, department store, Philipp Schaefer, Miladin Prljević, Vlada Mitić.